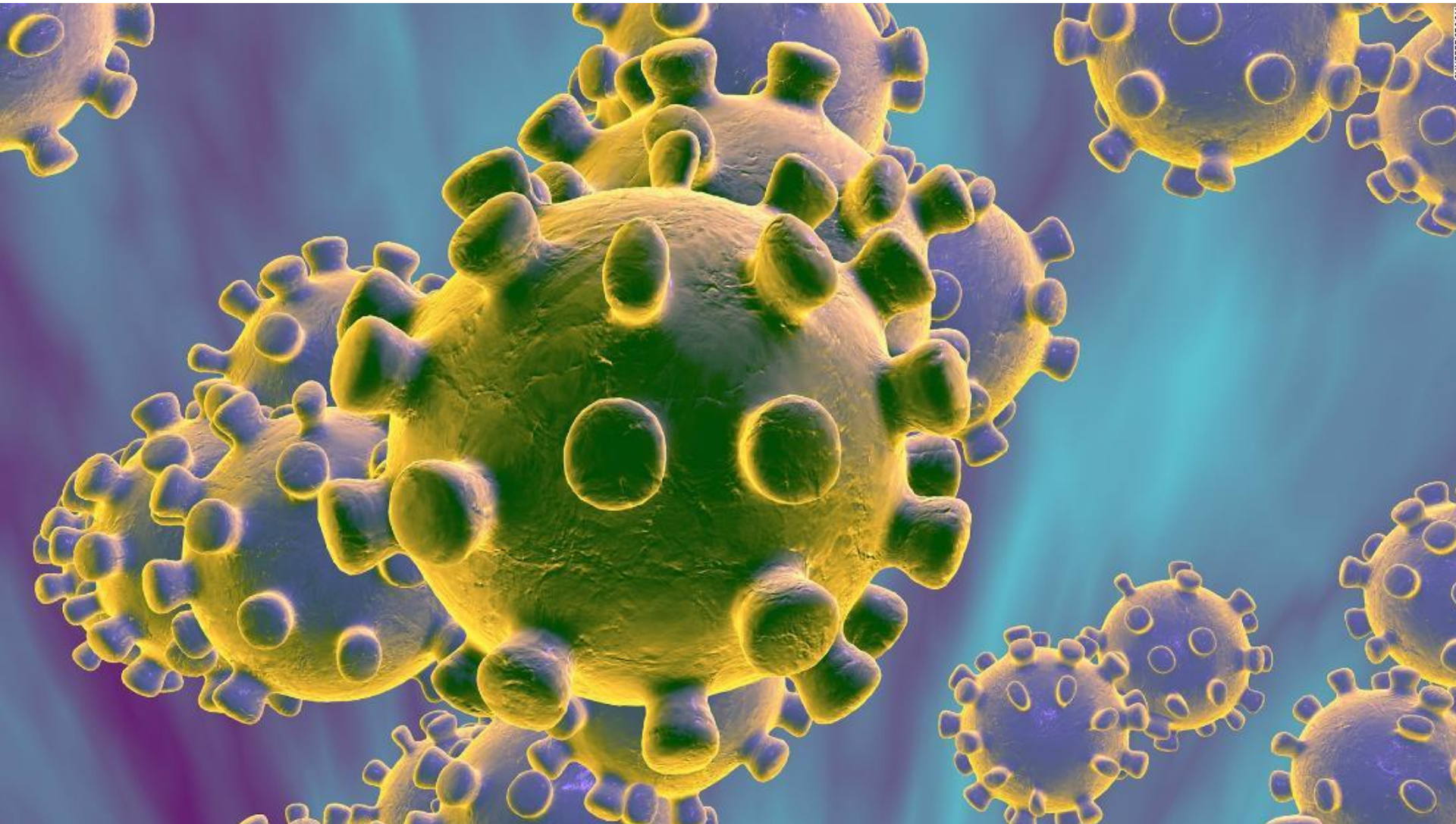


Min Sen Health Season 1

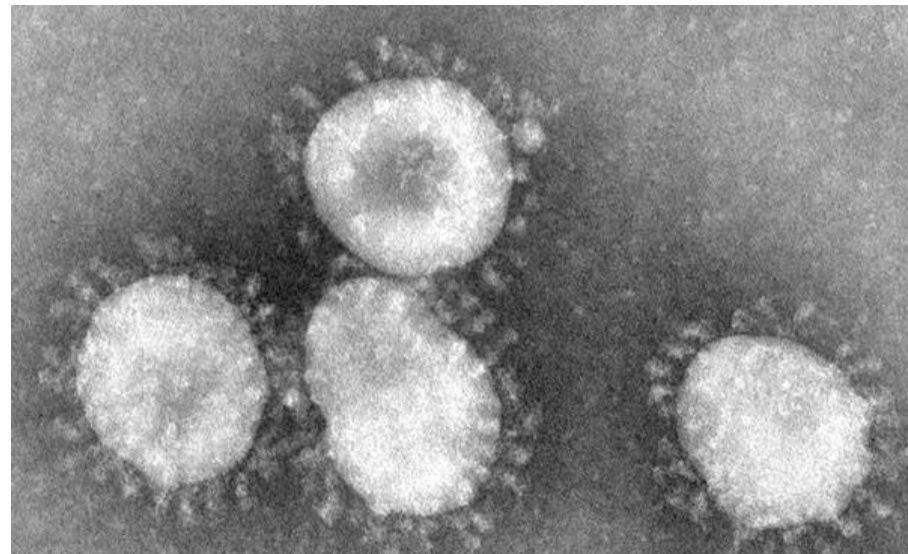
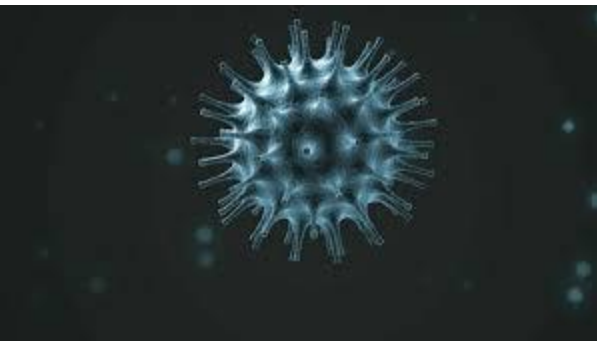


Covid 19 (Corona virus 2019)

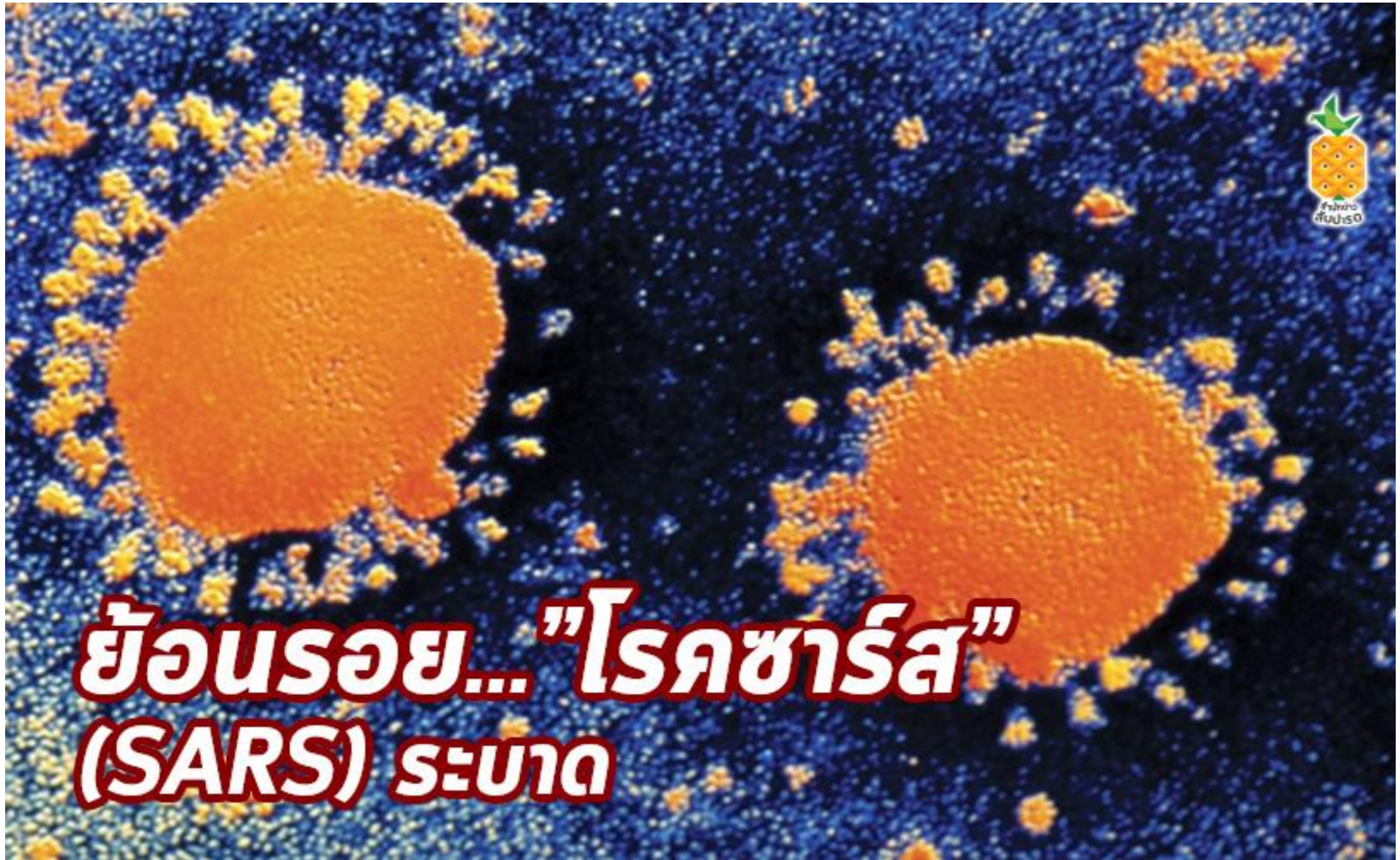


Corona Virus

- **Coronavirus** มีหลากหลายสายพันธุ์ เคยพบเป็นต้นเหตุของไข้หวัดที่ไม่รุนแรง พบในสัตว์ เช่น สุนัข แมว หนู หมู นก ก่อให้เกิดความผิดปกติของทางเดินหายใจ ระบบประสาท ตับ ลำไส้ของสัตว์เหล่านี้
- เชื้อที่พบในคน กลายพันธุ์มาใหม่ แต่ยังไม่มีความมั่นใจว่าเป็นอาวุธชีวภาพ



โรค SARS



ความเป็นมา

- **16 พย 2002 Severe Acute Respiratory Distress Syndrome** โรคทางเดินหายใจเฉียบพลันรุนแรง ระบาดจากกวางตุ้ง ประเทศจีน
- โรคเกิดจากเชื้อ **SARS corona virus** ก่อให้เกิดอาการคล้ายปอดบวม และเสียชีวิต คนไข้คนแรกเป็นชาวนาที่กวางตุ้ง รักษาที่โรงพยาบาล แต่ไม่มีการรายงานไปยังองค์การอนามัยโลก
- อัตราการเสียชีวิต **9.6 %** ในคนอายุเกิน **65 ปี 50 %** และในผู้ป่วยโรคหัวใจ เบาหวาน โรคปอด ไวรัสตับอักเสบบี มีโอกาสเสียชีวิตเพิ่มขึ้น
- การรายงานจาก นพ **Carlo Urbani** ที่ทำงานในโรงพยาบาล **French Hospital of Hanoi** เดือนกุมภาพันธ์ **2003** จากนักธุรกิจชาวอเมริกันที่เดินทางไปจีน มีอาการปอดบวมและเสียชีวิต

ความเป็นมา

- ต่อมาบุคลากรทางการแพทย์ที่ดูแลมีอาการเดียวกันและเสียชีวิต **Urbani** รายงานด้วยเห็นอันตรายของโรค
- ต่อมา แพทย์คนหนึ่งติดเชื้อได้เดินทางจากกวางตุ้งมาพักที่โรงแรมในฮ่องกง และแพร่สู่แขกคนอื่นที่พักโรงแรมเดียวกัน และแขกเดินทางจากโรงแรมนั้นไปยังประเทศต่าง ๆ อีก **30** ประเทศทั่วโลก คือ เวียดนาม สิงคโปร์ ไต้หวัน แคนาดา ฯ
- องค์การอนามัยโลกร่วมมือกับหน่วยงานต่าง ๆ จนสิ้นสุดการระบาดในอีก **5** เดือนถัดมา คือ กรกฎาคม **2003** มีคนป่วยกว่า **8,000** คน เป็นคนจีน **5,000** คน มีผู้เสียชีวิต **800** คน
- ปลายปี **2003** พบการติดเชื้อในห้องปฏิบัติการจุลชีววิทยาในไต้หวัน และสิงคโปร์ และมีการคุมโรคได้ทัน
- เดือนมีนาคม **2004** มีผู้ติดเชื้อในศูนย์วิจัย กรุงปักกิ่ง และระบาดเข้าชุมชน ผู้ป่วย **7** ราย เสียชีวิต **1** ราย และรัฐบาลจีนประกาศห้ามบริโภคเนื้อชะมด และทำลายชะมดจากร้านอาหารสัตว์

ความเป็นมา

- นักวิทยาศาสตร์ค้นพบเชื้อไวรัสนี้ในอุ้งเท้าชะมด จากตลาดค้าสัตว์ป่าใน กวางตุ้ง และพบใน แรคคูน แบดเจอร์ ค้างคาว เชื่อว่า เชื้อที่มีอยู่ในสัตว์มานานแล้ว แต่มาสู่คนเป็นครั้งแรก
- การระบาดจากการสัมผัสระยะใกล้ชิด สนทนาในระยะ **1** เมตร สัมผัสตัว หรือรับประทานอาหารร่วมกับผู้ป่วย
- อาการ คือ ไข้สูงกว่า **38** องศา หนาวสั่น ปวดศีรษะ ปวดเมื่อยตามตัว อ่อนเพลีย คล้ายไข้หวัดใหญ่ คลื่นไส้ อาเจียน เจ็บคอ ถ่ายอุจจาระเหลว หลังมีไข้ **1** สัปดาห์ จะมีไอแห้ง เหนื่อยง่าย หอบ หายใจลำบาก ปอดอักเสบ สัปดาห์ที่ **2** ปอดอักเสบหาย สัปดาห์ที่ **3** อาจมีไข้ต่อแล้วก็หายไป บางราย อาการหนักจนถึงการหายใจล้มเหลว อันเป็นสาเหตุการเสียชีวิต

ความเป็นมา

ลดความเสี่ยง คือ

- การล้างมือให้สะอาดด้วยสบู่ และแอลกอฮอล์เป็นประจำ
- สวมหน้ากากอนามัยในสถานที่คนพลุกพล่าน เมื่อเรามีอาการหวัด ไอ จาม หรือ ไม่ออกจากบ้านถ้าป่วย
- หากมีผู้ป่วย ให้ผู้ป่วยสวมหน้ากาก และเราต้องสวมหน้ากากและถุงมือ ยางขณะทำความสะอาดของใช้ หรือเมื่อสัมผัสกับผู้ป่วย
- ดูแลตนเองให้แข็งแรง จะได้มีภูมิต้านทานทางโรคที่ดี

Coronavirus 2019

- โรคนี้เริ่มต้นที่เมืองอู่ฮั่น ประเทศจีน **31** ธันวาคม **2019**
 - โรคนี้เกิดจากไวรัส ก่อให้เกิดอาการปอดอักเสบ บางรายเสียชีวิต
 - โรคนี้ เป็นโรคเกี่ยวกับระบบทางเดินหายใจแบบเฉียบพลันรุนแรง คล้ายกับโรค **SARS** แต่ความรุนแรงน้อยกว่า เริ่มจากติดต่อกับคนผ่านสัตว์ เพราะหลายคนทำงานเกี่ยวข้องกับตลาดขายส่งอาหารทะเลที่เมืองอู่ฮั่น
 - ระยะเวลาฟักตัวของเชื้อไวรัสนี้ก่อนจะมีอาการแสดงตามมา **1-14** วัน
- Prof. Wendy Barclay** จาก **Imperial College** การติดเชื้อในปอดจะแพร่กระจายโดยไม่มีอาการ เพราะเชื้อแพร่ในอากาศ และผู้คนหายใจก็รับเชื้อนี้เข้าไปได้ด้วย

Coronavirus 2019

ข้อมูลจาก ศ นพ ยง ภู่วรรณ

- อายุผู้ป่วยที่พบบ่อยประมาณ **90 %** คือ **30-79** ปี
- ส่วนมากอาการน้อย ไม่มีปอดอักเสบ หายใจไม่เกิน **30** ครั้งต่อนาที มีปอดบวมเพียง **13.8 %** อาการวิกฤติ **4.7%**
- อัตราเสียชีวิตในเด็กน้อยมาก ถ้าต่ำกว่า **10** ปีไม่มีเลย
- **10-40** ปี เสียชีวิต **0.2 %** **50-60** ปี เสียชีวิต **13 %**
60-69 ปี เสียชีวิต **3.6%** **70-79** ปี เสียชีวิต **8 %**
มากกว่า **80** ปี เสียชีวิต **14.8 %**
- อัตราส่วนชายต่อหญิง ใกล้เคียงกัน **51.4:48.6** แต่ชายเสียชีวิต **2.8 %** หญิงเสียชีวิต **1.7 %**

Coronavirus 2019

- ผู้เสียชีวิตไม่มีโรคประจำตัวเลยมี **32.8 %**
- ความดันโลหิตสูง **39.7 %** เบาหวาน **19.7 %**
โรคหัวใจ **22.7 %** ทางเดินหายใจเรื้อรัง **7.9 %**
มะเร็ง **1.5 %**
- บุคลากรทางการแพทย์ **3.8 %**

Coronavirus 2019

28 มกราคม 2020 สถานทูตอังกฤษ เตือนการเดินทางมาจีน

การควบคุมการแพร่ระบาด และป้องกันตนเอง

- หลีกเลี่ยงการสัญจรในที่ที่มีคนเยอะ ๆ
- ล้างมือให้สะอาดทุกครั้ง
- หากมีคนในบ้านเจ็บป่วยให้แยกห้องพัก และพาไปพบแพทย์ทันที
- สวมเครื่องป้องกัน เช่น หน้ากากอนามัย
- รับประทานอาหารที่ปรุงสุกใหม่

1 กพ 2020 Google ร่วมมือกับ WHO เปิดตัว SOS Alert แשר์ link ค้นหา corona virus ที่ Facebook, twitter

Coronavirus 2019

ทำไมต้องเป็นประเทศจีน

- ประชากรหนาแน่นค่อนข้างมาก
- การสัมผัสใกล้ชิดกับสัตว์ จึงมีโอกาสติดเชื้อไวรัสได้ง่ายกว่าที่อื่น
- การระบาดมักจะเกิดในฤดูหนาวในพื้นที่ที่มีอากาศหนาวเย็น

การระบาดในเกาหลีใต้ โดยมากมาจากสมาชิกโบสถ์พระเยซูชินซอนจี ในเมืองแทกู

อิหร่าน ระบาดจากผู้แสวงบุญมุสลิมนิกายชีอะห์ ที่เดินทางอิหร่านและไปประเทศเพื่อนบ้าน

การระบาดในบราซิล **25** กพ **20** จากชายวัย **61** ปี ที่เดินทางกลับจากอิตาลีตอนเหนือ และมาในเทศกาลคาร์นิวัล

Coronavirus 2019

การรักษา Corona virus 2019

- **2 กพ 2020** ทีมแพทย์ราชวิถี ค้นพบวิธีรักษา ได้ผลรวดเร็ว การฟื้นฟูตัวคนไข้อย่างรวดเร็ว นพ เกรียงศักดิ์ อติพรวณิช และ รศ นพ สืบสาย คงแสงดาว
- ผู้ป่วยชาวจีนอายุ **70** ปี จาก รพ หัวหิน มีความดันโลหิตสูง หัวใจโต คนไข้มีอาการหนักมาก ปอดอักเสบ น้ำท่วมปอด ต้องใส่ท่อช่วยหายใจ ภายใน **12** ชั่วโมง คนไข้อ่อนเพลีย ลุกไม่ได้ ให้ยา กลับมานั่งได้ และใช้ลดลง และผลตรวจเลือดกลับภายใน **48** ชั่วโมง

Coronavirus 2019

การรักษา **Corona virus 2019** ไทย

- ใช้ยาต้าน **HIV** (โลพินาเวียร์ และ ลิโทนาเวียร์) 2 เม็ด เข้า เย็นและยาต้านไวรัสไขหวัดใหญ่ โอสเซลทามิเวียร์ ขนาดสูง 75 มิลลิกรัม 2 เม็ด เข้า เย็น

ก่อนหน้านี้ เคยใช้ยานี้รักษา **MERS** โดยให้ยาวันแรกที่เข้าโรงพยาบาล เมื่อ 29 มกราคม 2020

- ผู้ป่วยใช้วิธีนี้รักษา **3** ราย **1** รายแพ้ยา โอสเซลทามิเวียร์ จึงหยุดให้ยา อีกสองราย อาการดีขึ้น

Coronavirus 2019

การรักษา Corona virus 2019 จีน มหาวิทยาลัยเจ้อเจียง

- ใช้ยา **Abidol** และ **Duranavir** ซึ่งยับยั้งเชื้อในหลอดทดลองได้อย่างมีประสิทธิภาพ
- ยาต้านเชื้อ **Kelizhi** ที่ใช้งานปัจจุบัน ไม่ได้ผลมาก และมีผลข้างเคียงยาที่ได้ผลดี
- **Remdesivir** มีผลดีที่สุด ลดระดับไวรัสได้มากใน **72** ชม
- **Lopinavir/ritonavir** และ **chloroquine** ไปก่อน

สถานการณ์การติดเชื้อ



ติดเชื้อ COVID-19

เพิ่มอีก 99 คน

www.thaipbs.or.th/CoronaVirus2019

ภาพจาก AFP

Thai PBS
Daily

สถานการณ์การติดเชื้อ

| | ผู้ติดเชื้อ | ผู้เสียชีวิต | หายแล้ว |
|----------|-------------|--------------|---------------|
| 22 มค 20 | 332 | 0 | 0 |
| 26 มค 20 | 2,019 | 56 (2.8%) | 49(2.4%) |
| 28 มค 20 | 4,473 | 107(2.4%) | 63(1.4%) |
| 31 มค 20 | 9,776 | 213(2.2%) | 187(1.9%) |
| 5 กพ 20 | 24,597 | 493(2.0%) | 942(3.8%) |
| จีน | 24,324 | 490 | 892 |
| 12 กพ 20 | 45,154 | 1,115(2.1%) | 4,797(10.6%) |
| 18 กพ 20 | 73,335 | 1,873(2.6%) | 12,745(17.4%) |
| 27 กพ 20 | 82,549 | 2,810(3.4%) | 33,252(40.3%) |

สถานการณ์การติดเชื้อ

- ประเทศที่มีความเสี่ยง ได้แก่ ญี่ปุ่น เกาหลีใต้ สิงคโปร์ จีน ฮองกง มาเก๊า ไต้หวัน และอิตาลี อิหร่าน
- **8** จังหวัดในไทย ที่มีความเสี่ยง คือ กรุงเทพมหานคร เชียงใหม่ เชียงราย สมุทรปราการ กระบี่ ภูเก็ต ชลบุรี ประจวบคีรีขันธ์
- กระทรวงสาธารณสุข ได้เตรียมความพร้อมการระบาดระยะที่ **3** มีโรงพยาบาล **4** แห่ง คือ ราชวิถี เด็ก บำราศนราดรุร นพรัตน์ราชธานี
- **Fear is the main source of superstition... To conquer fear is the beginning of wisdom.**

การเปรียบเทียบ

| | MERS virus | SARS virus | COVID-19 |
|---------------------|--|---|--|
| อัตราการตาย | 34 % | 10% | 3% |
| จุดกำเนิด | 2012, Saudi Arabia | 2002, Southern China | 2019, Wuhan, China |
| Transmission | Touching infected camels or consuming milk or meat. Man to man by closed contact | Spread from bats which infected civets. Man to man by closed contact. | Touching and eating an infected. Man to man by closed contact. |
| Cases | 80 % in Saudi Arabia. Decline 2016 | 87 % in China and Hong Kong. No new reported since 2004 | Main in China and Asia |

การเปรียบเทียบ

กับไข้หวัดใหญ่

- ในปี **2562** มีผู้ป่วยในไทย **363,837** ราย เสียชีวิต **24** ราย
- ส่วนใหญ่ที่เสียชีวิต เป็นเด็กเล็กจนถึงวัยรุ่น
- กทม พบมากที่สุด รองมา คือ ระยอง นครปฐม จันทบุรี และเชียงใหม่
- ไข้หวัดใหญ่เพิ่มขึ้น ช่วงอากาศหนาวเย็น และติดต่อทางการหายใจ
- การป้องกันด้วยการล้างมือบ่อย ๆ ด้วยสบู่ ไม่ใช่ขอร่วมกัน ออกกำลัง ภายสม่ำเสมอ รับประทานอาหารที่มีประโยชน์
- ผู้ป่วยควรสวมหน้ากากอนามัยเพื่อป้องกันการแพร่กระจายสู่คนอื่น

การเปรียบเทียบ

อัตราการตายของโรคอื่น ๆ

- 2009 H1N1 swine flu 360,000 deaths in first year. 762 million infections in the first year.
- Death
 - 65,000 die from HIV monthly.
 - 112,000 die from car accidents monthly.
 - 130,000 die from diabetes monthly.
 - 250,000 die from alcoholism monthly.
 - 1.5 million from heart disease monthly.

การเปรียบเทียบ

การป้องกัน

- การลวกซ็อน ส้อมในน้ำร้อนตามศูนย์อาหาร อุณหภูมิประมาณ **50** องศา ไม่พอที่จะฆ่าเชื้อ และน้ำนี้เมื่อไม่มีการเปลี่ยน จะเพิ่มปริมาณเชื้อโรค หากจะให้ปราศจากเชื้อโรคต้องใช้ที่ **80-90** องศาเซลเซียส แช่นาน **4** นาที
- ถ้ามีคนติดเชื้อ **20 %** จะ **slow rate of transmission**
60 % จะเกิด **herd immunity**
- ถ้าคุมไม่ได้ อาจใช้เวลา **1-2** ปี คล้ายไข้หวัดใหญ่ปี **2009** โดยเป็นเค สมาก เคสหนัก แต่นาน หรือ เคสมาก เคสหนัก ตายมาก แต่จบเร็ว

ผลกระทบเศรษฐกิจ

ส่วนที่ได้รับผลทางลบ

- ธุรกิจ สัมมนา ประชุม
exhibition ในจีน ฮองกง ญี่ปุ่น
- ธุรกิจทัวร์จีนที่ออกนอกประเทศ การเดินทางในภูมิภาคเอเชีย และอาจลามถึงยุโรป
- หุ่น ค้าปลีก โรงภาพยนตร์
ร้านอาหาร **shopping mall**
โรงพยาบาล โรงแรม สนามบิน

ส่วนที่ได้รับผลเชิงบวก

- หุ่น ยารักษาไวรัส และ **HIV** วัคซีน
- อุปกรณ์ทางการแพทย์ เช่น หน้ากากอนามัย น้ำยาล้างมือ ฯ
- อาหารสำเร็จรูป

ขอขอบคุณ

- Thai PBS
- Wikipedia
- Google
- สมาคมโรคติดเชื้อ
- กระทรวงสาธารณสุข